



Assemblée Générale de l'Association des Amis de la BDM

Vendredi 10 mars 2023

Ouverture

Rapport moral

Rapport d'activité 2022

Approbation des comptes

Projets 2023

Actualités nationales des bibliothèques

Election du CA

Clôture

Ordre du jour

Missions l'Association des Amis de la BDM

- Soutenir les missions des bibliothèques dans les collectivités du département de la Mayenne par des actions de promotion et d'animation d'envergure départementale
- En concertation avec la B.D.M., concevoir, organiser et financer des actions de formation autour des missions des médiathèques.
- Soutenir l'action de la B.D.M. en général et contribuer à la faire connaître et à la promouvoir par les moyens dont elle dispose.

R2pport d'activité 2022

Animation – Formation

Rapport d'activité : Animation



2021

Une reprise progressive

- Edition du prix Bull'gomme53 très réduite et centrée sur les publics scolaires
- Lancement du projet URAMADO en fin d'année pour participer à une relance de la fréquentation



Une année presque normale

- Reprise de l'édition du Prix Bull'Gommes 53 dans des conditions quasi normales et retour du public lors des rencontres Bd uniquement le Samedi à Changé
- Mise en œuvre du projet URAMADO tout au long de l'année



2022



Rapport d'activité: Animation

*

Focus : URAMADO

18 parcours « tanukis de jour », répartis dans 23 bibliothèques sur toute la Mayenne + Livre URAMADO, Le réveil des Tanukis

1 parcours « tanukis de nuit », prochainement empruntable auprès de la BDM

Supports pour l'animation d'ateliers

Une conférence en présence de l'auteure

4 ateliers en présence de l'auteure, dont un atelier de « transmission »



15^e RENCONTRES BD EN MAYENNE

SAMEDI 26 MARS 2022
LES ONDINES - CHANGÉ



Rapport d'activité : La formation en 2022

- 37 actions de formation réalisées
- 357 participations
- Objectifs de remplissage des formations atteints à plus de 90%
- Un absentéisme toujours faible



Quelques enjeux :

- La participation des réseaux les moins présents
- La création de parcours pour les professionnels et bénévoles
- Le développement des formations à la demande
- L'équilibre entre formateurs extérieurs et valorisation des compétences internes : équipe BDM et réseau
- Réduire les annulations

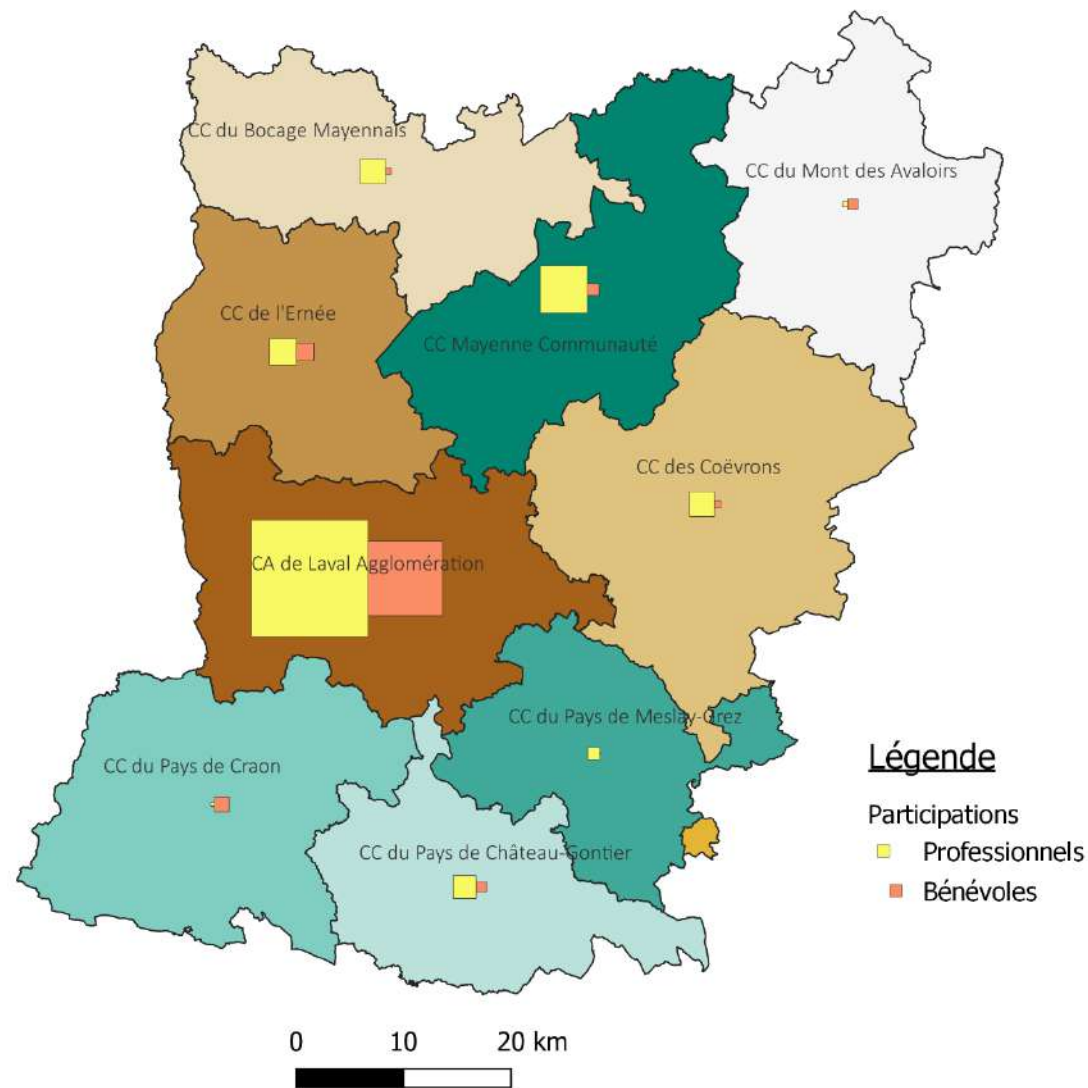
Nombre d'actions	
Formation continue	10
Comités	13
A la demande	5
Autres	9
Total	37

Rapport d'activité : La formation en 2022

Constats similaires à l'année précédente :

Une participation des professionnels en hausse ;

Une répartition inégale de la participation



Approbation des comptes

Diaporama de
Marcellin HUET,
trésorier de
l'association

Recettes

- Cotisations des EPCI : 0,08 € par habitant => **25 355 €** en 2022 (population recensée en 2019).
 - Pas de subvention du Conseil Départemental en 2022
 - Reversement issu de la vente des livres désherbés par l'ESS Recyclivre => environ 1 300 € en 2022
 - Vente des jeux d'artistes édités par l'association et prêts d'exposition => environ 1 000€/an
 - Expo et jeux d'artistes : 16€/mois pour les adhérents, 153€/mois pour les non adhérents
 - Valises thématiques, raconte-tapis et kamishibai : gratuits pour les adhérents, 31€/mois pour les non-adhérents
 - Le cas échéant, inscriptions à des formations de personnes non affiliée aux membres de l'association : 31€ euros/jour si intervenant BDM, 92€/jour si intervenant extérieurs)
- ⇒ Tous les EPCI amortissent leurs cotisations. L'action globale de la BDM (prêt permanent ou limités, collections numériques, valises thématiques, ingénierie...) dépasse largement le montant des cotisations
- ⇒ L'intégralité des dépenses vient en soutien à la lecture publique.

Perspectives 2023

Mise à jour de la cotisation – Action culturelle – Formation –
Evolutions à la BDM

Calcul de la cotisation 2023

Les tarifs de cotisation sont actuellement calculés sur le recensement 2019.

Les données INSEE 2021 montrent une évolution à la baisse pour certaines communautés de communes, et à la hausse pour d'autres.

- Rappel 1 : l'intégralité des dépenses de l'association soutient une action de développement de la lecture publique sur tout le département
- Rappel 2 : toutes les collectivités amortissent déjà leur cotisation chaque année, par leur participation aux formations et par l'emprunt des expositions ou en bénéficiant des projets d'envergure départementaux

	Population figée 2019	Cotisation 2022	Population Actualisée 2021	Cotisation 2023
Laval AGGLO	116 996	9 360 €	118215	9457,2
CCE	21 461	1 717 €	21285	1702,8
CCMA	17 017	1 361 €	16409	1312,72
CCBM	19 897	1 592 €	19212	1536,96
CCPC	29 304	2 344 €	29504	2360,32
CCPCG	31 073	2 486 €	31229	2498,32
CCPM	38 780	3 102 €	38003	3040,24
CCPMG	14 238	1 139 €	14119	1129,52
CCC	28 168	2 253 €	27784	2222,72
Total	316 934	25 355 €	315 760	25260,8

Calcul sur population actualisée :
0,08 euros/h

Cotisation 2023

- Impact à 0,08 euros/h

Laval AGGLO	+ 97 €
CC L'Ernée	- 14 €
CCMA	- 49 €
CCBM	- 55 €
CCPC	+ 16 €
CCPCG	+ 12 €
CCPM	- 62 €
CCPMG	- 10 €
3C	- 31 €
Recette Amis BDM	- 94 €

ACTION CULTURELLE

Projets 2023

En 2023, une ambition renouvelée autour de projets d'animation dans l'ensemble du département :

Le jeu d'artiste conçu pour célébrer les 20 ans du Prix Bull'Gomme 53 en mars 2023 : Création + Editions à finaliser en début d'année

Projet d'une tournée départementale autour des Contes à Margot comprenant une exposition, une proposition d'atelier, un spectacle et l'organisation de rencontres-dédicaces dans les 9 EPCI

Un nouveau jeu d'artiste à réaliser pour 2024 autour des travaux d'Anne Brouillard, illustratrice de jeunesse



FORMATION

Projets 2023

En 2023, plusieurs nouveautés :

Une formation co-organisée avec Croq' les mots sur la thématique « Jeu et livre pour les 0-6 ans », en délocalisé

Des visites de bibliothèques normandes, à Bayeux et Mathieu ;

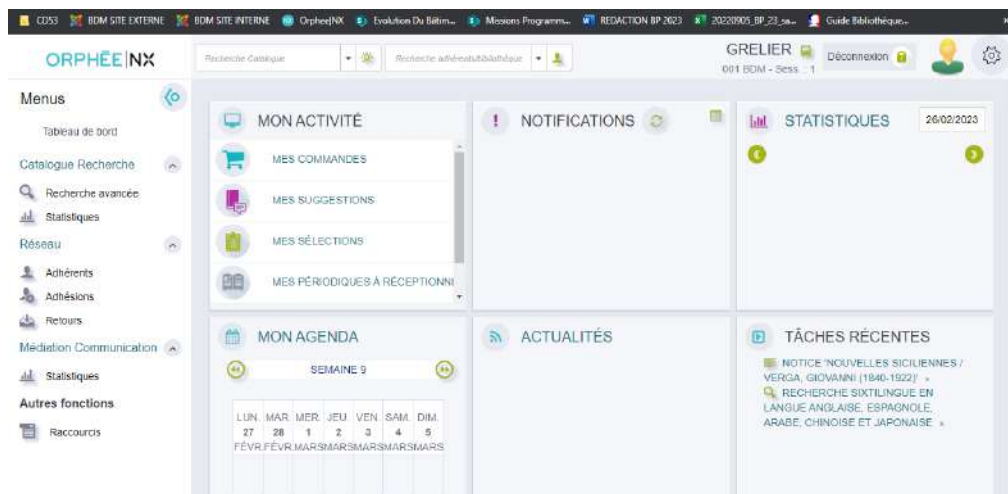
La 2^e édition de la journée des bénévoles, dans un format renouvelé

Des actions de formation sur nos nouveaux outils informatiques (portail, SIGB) sont à prévoir.

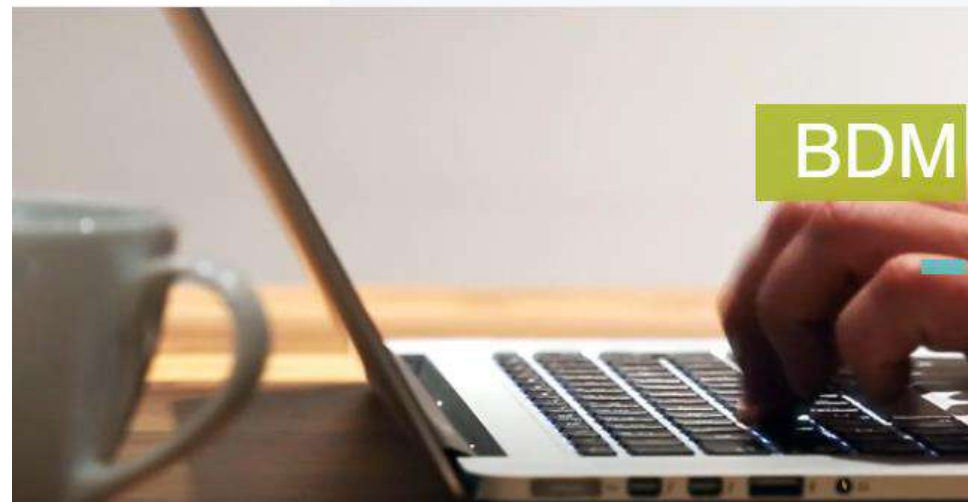


Soutien financier à l'association - subventions

- Une demande de subvention a été réalisée auprès du CD53 pour l'année 2023, à hauteur de 7200 euros, qui permet d'affirmer l'activité de l'association.
- Une réflexion sera menée dans l'année pour évaluer le montant adapté d'une future demande, dans un contexte de contraction des finances publiques et compte tenu d'une trésorerie encore relativement confortable.



ORPHÉE|NX



Evolution du système d'information au cours de l'année 2023

Un nouveau logiciel pour la BDM en coopération avec 3 EPCI partenaires dans un premier temps : CCBM, CCE, CCPMG

Un dialogue qui se poursuit avec l'ensemble des EPCI et un service équitable rendu à tous les partenaires

Un outil actualisé pour une circulation plus efficace des documents

Un site web et une médiathèque numérique plus accessibles

Lancement d'une étude de programmation pour la rénovation du bâtiment de la BDM à compter du printemps 2023

- Une meilleure performance énergétique
- Une plus grande ergonomie fonctionnelle
- Une meilleure adaptation de l'offre de services aux partenaires



Les Amis de la BDM associés à l'étude dans le cadre du comité de pilotage

Evolution du
bâtiment de la
BDM

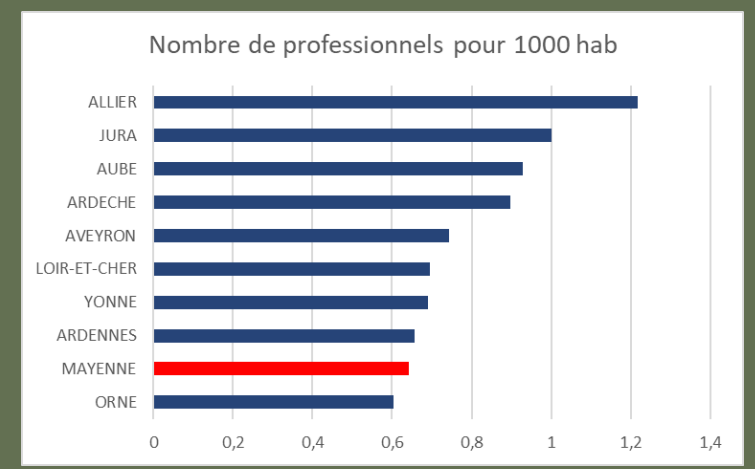
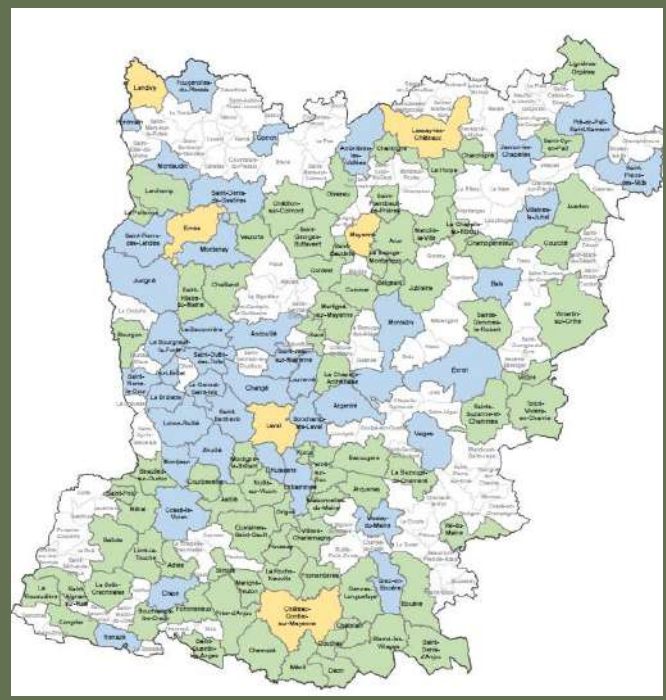
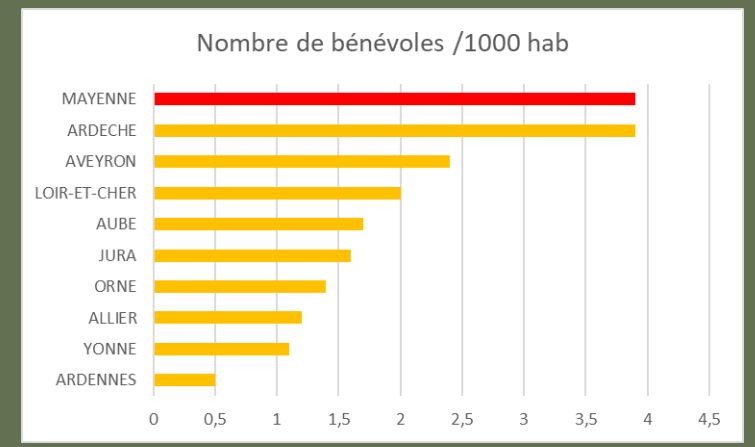
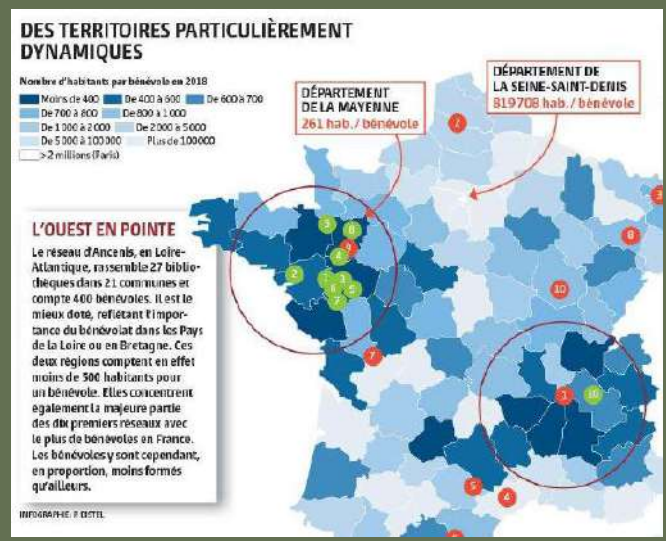
Actualités nationales des bibliothèques

Rapport sur le bénévolat – Réflexion sur la formation des
bibliothécaires

Un bénévolat massif en Mayenne

En France, 35 000 professionnel.le.s et près de 70 000 bénévoles

En Mayenne, près de 1300 bénévoles et moins de 150 professionnel.le.s



Volet « Formation » du plan bibliothèques

Dans le prolongement de la loi sur les bibliothèques, du 21 décembre 2021 :

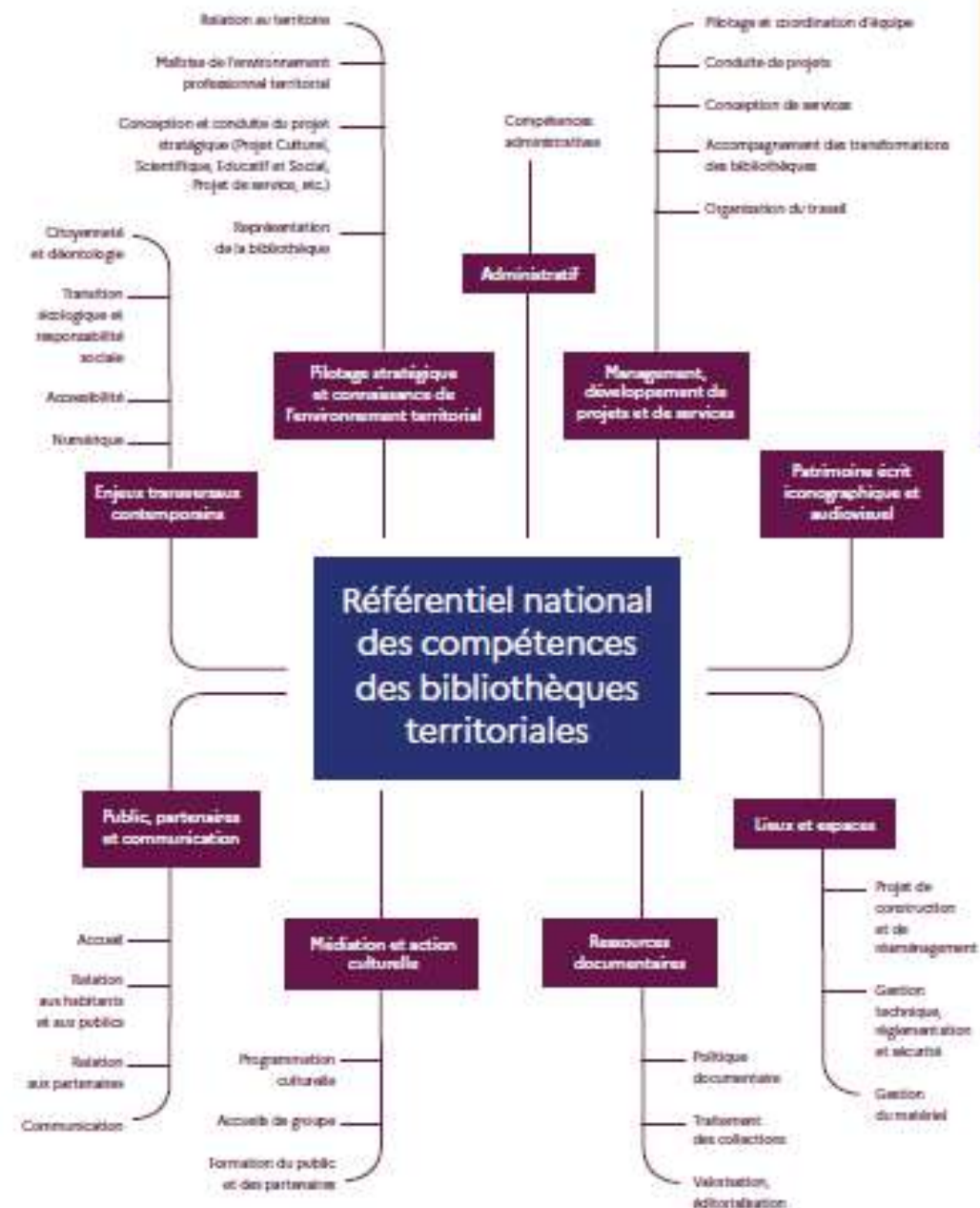
Un diagnostic de la formation des professionnels et des bénévoles

Une réflexion menée avec l'ensemble des associations, partenaires et représentants des bibliothèques

Un outil pour concevoir les parcours pédagogiques des bénévoles et professionnels



8 champs de compétences identifiés, qui tiennent compte de l'évolution du métier vers l'accueil et la médiation



Conseil d'administration

Renouvellements - élection

Mouvements dans le CA et le Bureau

Bureau

- Pas de modification du bureau
- ⇒ Appel à candidature pour le poste de trésorier adjoint

CA

- ⇒ Membres qualifiés : Des mouvements de professionnels ont impliqué des départs et des arrivées
- Remplacement de Yann CHAINEAU par Perrine GROUSSEAU sur le Pays de Craon
- Remplacement de Fabienne GOSSELIN par Fabienne GONNET sur les Coëvrons
- Départ de Aude ETRILLARD et arrivée de Damien GRELIER à la BDM

Composition du CA à soumettre à l'AG

MEMBRES DE DROIT (Approbation soumise au vote)

- Monsieur Xavier LEFORT, Préfet de la Mayenne
- Monsieur Benoît LION, Conseiller départemental du canton Château-Gontier-Sur-Mayenne 1, représentant le Président du Conseil départemental
- Madame Sandrine GALLOYER, Conseillère départementale du canton d'Évron
- Monsieur Joël BALANDRAUD, Président de l'Association des Maires, Président de la Communauté de Communes des Coëvrons
- Monsieur Denis WALECKX, Inspecteur d'Académie
- Madame Margaret RENAUDIN, U.D.A.F.
- Monsieur Cyril DAYDE, Directeur des Archives de la Mayenne
- Monsieur Damien GRELIER, Directeur de la Bibliothèque Départementale

Composition du CA à soumettre à l'AG

MEMBRES ACTIFS (pas de vote)

- Madame Sophie LECHAT-GATEL, Président(e) de l'Association
- Madame Christelle AUREGAN, Vice-président(e), Conseillère départementale du canton de Villaines-la-Juhel
- Madame Marie-Claude DEWILDEMAN, Secrétaire, bénévole à Loiron-Ruillé
- Monsieur Marcelin HUET, Trésorier, bénévole à Val-du-Maine

Composition du CA à soumettre à l'AG

MEMBRES QUALIFIÉS (approbation soumise au vote de l'AG)

- Madame Clarisse GOUGEON, Communauté de communes de l'Ernée
- Madame Clarisse DIRE, Communauté de Laval agglomération
- Madame Anne FERREIRA DE ALMEIDA CRUZ, Communauté de communes du Pays de Château-Gontier
- Madame Fabienne GONNET, Communauté de communes des Coëvrons
- Monsieur Thomas VITTOZ, Mayenne Communauté
- Madame Delphine RENIER, Communauté de communes du Pays de Meslay-Grez

Clôture AG

Merci à tous pour votre participation et votre engagement !